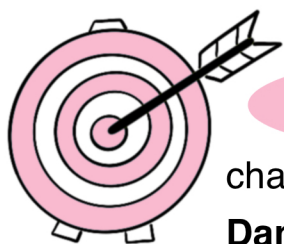


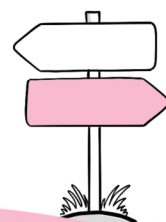


Scenariusz lekcji Rolnictwo Danii i Węgier.



Cel główny:

charakterystyka rolnictwa
Danii i Węgier



Cele szczegółowe:

uczeń zna
funkcje rolnictwa

uczeń zna przyrodnicze
i pozaprzyrodnicze warunki
rozwoju rolnictwa w Europie

uczeń wymienia **rośliny**,
które uprawia się w Danii
i na Węgrzech

uczeń wymienia **zwierzęta hodowlane**
w Danii i na Węgrzech

uczeń wymienia **cechy środowiska**
przyrodniczego, które korzystnie **wpływają**
na rozwój rolnictwa w Danii i na Węgrzech



Cele wychowawcze:

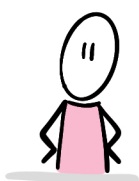
uczeń wdraża się
do samodzielnej pracy na lekcji

uczeń kształtuje **pozytywny**
stosunek do innych kultur

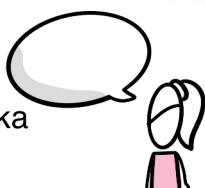


Metody pracy:

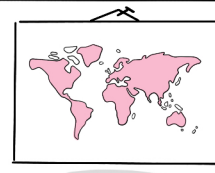
praca
indywidualna



pogadanka



praca z mapą,
metody
aktywizujące





Środki dydaktyczne:

to do list



załącznik nr 1

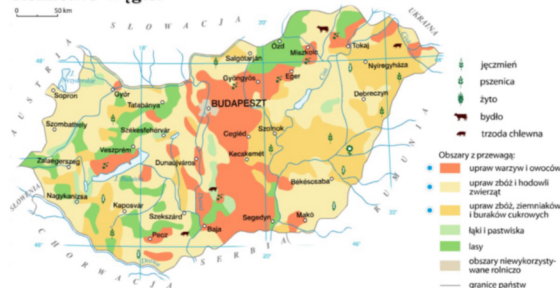
Zapisz poprawne dokończenie zdań, wykorzystując podane warunki rozwoju rolnictwa:

zamożność państwa i jego polityka rolna, gleby, ukształtowanie powierzchni, własność i wielkość gospodarstw rolnych, klimat, mechanizacja rolnictwa, wykształcenie rolników, wykorzystanie nawozów

załącznik nr 2

Mapy

Rolnictwo Węgier



Rolnictwo Danii



Załącznik nr 3

Uzupełnij tabelę właściwymi określeniami.

Załącznik nr 4

Zadanie domowe

Dokończ podane zdania dotyczące roślin przedstawionych na ilustracjach.

	Węgry	Dania
Typ klimatu		
Rodzaj gleby		
Główne uprawy		
Wielkość gospodarstw		
Chów zwierząt		





Opis przebiegu lekcji z określeniem etapów.

ETAP WSTĘPNY

1. Zapoznanie z TO DO LIST



Przypominam sobie wiadomości: odniesienie do sketchnotki –
Określam położenie geograficzne Danii i Węgier na mapie
Europy, podaj nazwy stolic Danii i Węgier.



Odpowiadam



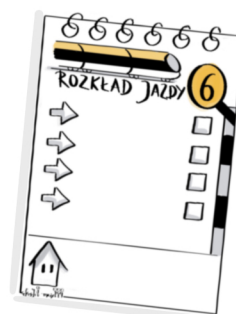
Notuję rozwiązania



Słucham



Praca domowa



2. Wprowadzenie do tematu.

Rozwiąż rebusy.

odniesienie do sketchnotki à nazwy państw: Dania, Węgry

[KAWA]



k=D +n w=i

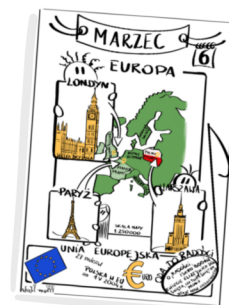
[DANIA]

[WĘGIEL]



irl = ry

[WĘGRY]

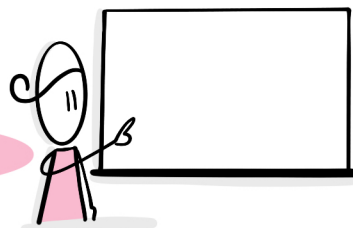


Źródło obrazu : https://pl.wikipedia.org/wiki/Węgiel_kamienny.

ETAP GŁÓWNY



STREFA NAUKI



3. Omówienie przez nauczyciela, czym zajmuje się rolnictwo oraz przedstawienie przyrodniczych i pozaprzyrodniczych warunków rozwoju rolnictwa.



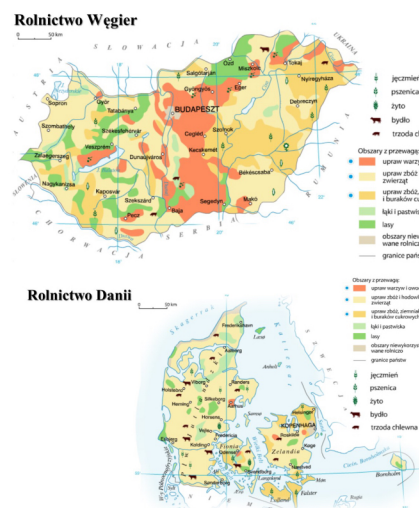
4. Na podstawie poznanych informacji wykonanie zadania nr 1 z załącznika nr 1.

Zapisz poprawne dokończenie zdań, wykorzystując podane warunki rozwoju rolnictwa: zamożność państwa i jego polityka rolna, gleby, ukształtowanie powierzchni, własność i wielkość gospodarstw rolnych, klimat, mechanizacja rolnictwa, wykształcenie rolników, wykorzystanie nawozów

5. Przedstawienie przez nauczyciela informacji nt. klimatu Węgier oraz Danii, jak również zapoznanie uczniów z rodzajem gleby w Danii i na Węgrzech.



6. Wykorzystując mapy z załącznika nr 2, uczniowie wymieniają główne uprawy Danii oraz Węgier, jak również przedstawiają, chów jakich zwierząt dominuje w tych krajach.



STREFA RELAKSU



Odpoczynek na pufach

(przerwa śródlekcyjna):

Nauczyciel rozmiesza je, wskazując,

który oznacza Węgry, a który Danię.

Następnie uczniowie losują karteczki z **nazwą stolicy państwa** i siada na „właściwym” pufie.



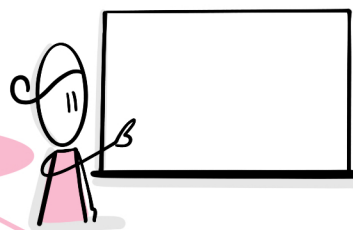
Węgry





ETAP GŁÓWNY cd.

STREFA NAUKI



7. Podanie przez nauczyciela danych nt. wielkości gospodarstw rolnych w Danii i na Węgrzech oraz znaczenia chowu zwierząt w tych krajach.

8. Na podstawie wiadomości z lekcji uzupełnienie tabeli informacjami dotyczącymi obu krajów — wykonanie zadania nr 2 z załącznik nr 3.



	Węgry	Dania
Typ klimatu		
Rodzaj gleby		
Główne uprawy		
Wielkość gospodarstw		
Chów zwierząt		

ETAP KOŃCOWY

9. Podsumowanie lekcji (z odniesieniem do **TO DO LIST**).

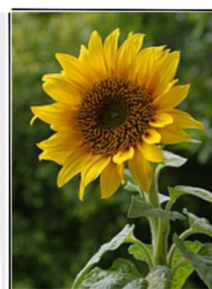


10. Samoocena uczniów.



11. Zadanie domowe załącznik nr 4.

Dokończ podane zdania dotyczące roślin przedstawionych na ilustracjach.



ZAŁĄCZNIKI



Załącznik nr 1.

Zadanie 1.

Zapisz poprawne dokończenie zdań, wykorzystując podane warunki rozwoju rolnictwa:

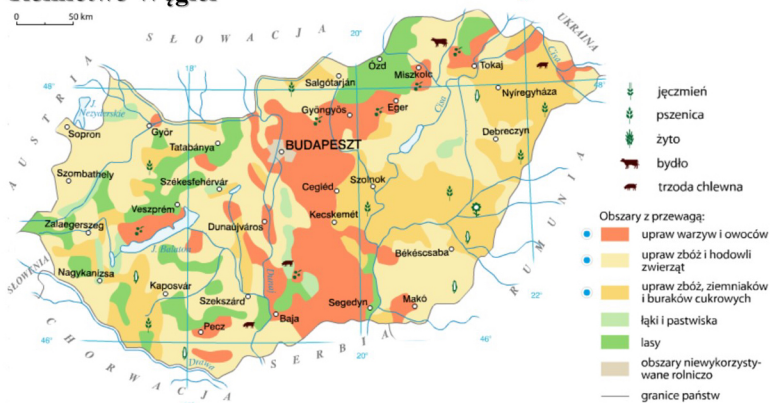
zamożność państwa i jego polityka rolna, gleby, ukształtowanie powierzchni,
własność i wielkość gospodarstw rolnych, klimat, mechanizacja rolnictwa,
wykształcenie rolników, wykorzystanie nawozów

- a) Do przyrodniczych warunków rozwoju rolnictwa zaliczamy:
b) Pozaprzyrodnicze warunki rozwoju rolnictwa to:

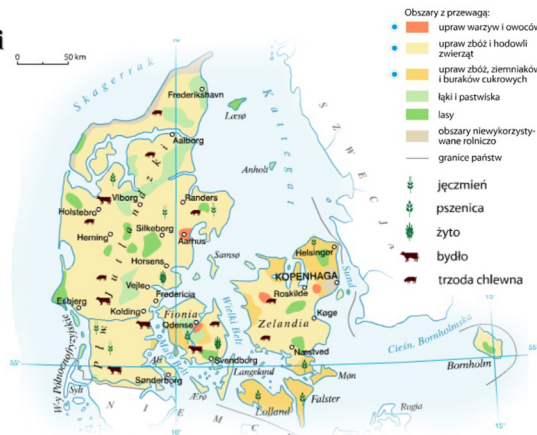
Załącznik nr 2

Mapy.

Rolnictwo Węgier



Rolnictwo Danii



Źródło: Tomasz Rachwał, Roman Malarz, Dawid Szczypiński „Planeta Nowa. Podręcznik do geografii dla klasy szóstej szkoły podstawowej”, wyd. Nowa Era, s. 101, 102.



ZAŁĄCZNIKI cd.

Załącznik nr 3.

Zadanie 2.

Uzupełnij tabelę właściwymi określeniami z podanych niżej.

umiarkowany ciepły kontynentalny; umiarkowany ciepły morski; gleby płowe i bielcowe;
czarnoziemy, brunatne i płowe; chów bydła i trzody chlewnej;
mniej ważne znaczenie ma chów bydła i trzody chlewnej; małe gospodarstwa rolne;
duże gospodarstwa rolne; uprawa pszenicy, jęczmienia i żyta ma duże znaczenie;
uprawa warzyw, np. pomidorów, pszenicy, kukurydzy,
buraków cukrowych, słonecznika, winorośli.

	Węgry	Dania
Typ klimatu		
Rodzaj gleby		
Główne uprawy		
Wielkość gospodarstw		
Chów zwierząt		



ZAŁĄCZNIKI cd.

Załącznik nr 4.

Zadanie domowe

Dokończ podane zdania dotyczące roślin przedstawionych na ilustracjach.

Zdjęcie nr 1.



Źródło obrazu: <https://pl.wikipedia.org/wiki/Słonecznik>.

Zdjęcie nr 2.



Źródło obrazu: https://pl.wikipedia.org/wiki/Pszenica_polska.

1. Na zdjęciu nr 1 znajduje się roślina,
którą jest

Z rośliny tej wytwarza się

.....

2. Na zdjęciu nr 2 znajduje się zboże,
którym jest

Z rośliny tej wytwarza się

.....